

3.B.2 Energiemanagementplan (EMP)

2015 - 2020

Co₂-prestatieladder 3.0



Samen zorgen voor minder CO₂

Verantwoording

Titel **Energiemanagementplan (EMP) 2015-2020**

Revisie 3.0

Herbeoordeeld en vastgesteld d.d.

januari 2018

Naam R.J. Kisjes

Inhoudsopgave

1 Inleiding

- 1.1 Onderwerp en toepassingsgebied
- 1.2 Bedrijfsprofiel
- 1.3 Beleid
- 1.4 Rechtspersoon en verantwoordelijkheden

2 Organisatorische grens

- 2.1 Organisatiegrenzen
- 2.2 Bedrijfscategoriegrootte Co₂-uitstoot

3 Co₂-prestatie niveau

- 3.1 Invalshoek A - Inzicht
- 3.2 Invalshoek B - Reductie
- 3.3 Invalshoek C - Communicatie
- 3.4 Invalshoek D - Participatie

4 Co₂-emissie inventarisatie

- 4.1 Basisjaar en rapportageperiode
- 4.2 Conversiefactoren
- 4.3 Afbakening emissies
- 4.4 Resultaat
- 4.5 Berekeningsmethode
 - 4.5.1 Kantoren
 - 4.5.2 Brandstofverbruik
- 4.6 Onzekerheden en uitsluitingen

5. Reductie

- 5.1 Vaststelling reductiedoelstellingen
- 5.2 Reductiestrategie en Plan van Aanpak (5.B.1_2)

6. Communicatie

- 6.1 Doelstelling
- 6.2 Communicatieplan (3.C.2)

7. Participaties en initiatieven

- 7.1 Participatie Onderzoek Toepassing GTL
- 7.2 Gebruik WVT Hybride PTO autolaadkraan
- 7.3 Initiatief Tacide kennis in het kader van reductie middels duurzaam gedrag i.s.m. Liander

Inleiding

Voor Kisjes Transport & Verhuur B.V. zijn Duurzaam en Maatschappelijk Verantwoord Ondernemen actuele thema's. Dit komt onder meer tot uiting in de initiatieven die worden om zich te certificeren op bijvoorbeeld de Co₂-prestatieladder.

Kisjes Transport & Verhuur B.V. neemt daartoe initiatieven om brandstof- en elektriciteitsgebruik bij uitvoering van haar diensten en projecten te beperken en de Co₂-uitstoot te reduceren ten gunste van onze leef- en werkomgeving.

Onze grootste belanghebbende opdrachtgever is Alliander N.V., Liander divisie Logistiek.

Kisjes Transport & Verhuur B.V. wil daarnaast graag weten hoe haar diensten en activiteiten integraal scoren op klimaat-vriendelijkheid. Dit wordt inzichtelijk gemaakt met behulp van de Co₂-footprint.

Als eerste stap naar certificering op niveau 5 is de Co₂-footprint berekend voor de periode 2015 (basisjaar). Hierin is ook de scope 3 geanalyseerd.

De Co₂-footprint geeft een inventarisatie van de totale hoeveelheid uitgestoten broeikasgassen, alsmede inzicht in de herkomst van deze emissies over de verschillende processen binnen Kisjes Transport & Verhuur.

Het nemen van onze maatschappelijke verantwoordelijkheid ten aanzien van negatieve impact die onze bedrijfsactiviteiten uitoefenen op het milieu is voor Kisjes Transport & Verhuur B.V. van cruciaal belang. Hier wordt invulling aan gegeven door het voeren van een actief milieubeleid geënt op voortdurend verbeteren volgens het principe van de PDCA-methodiek. Het reduceren van de uitstoot Co₂ is hierbij van wezenlijk belang voor de organisatie. Onze maatschappelijke verantwoordelijkheid op dit gebied willen wij uitdragen aan de hand van de richtlijnen die de Co₂-prestatieladder daarvoor aanreikt.

1.1 Onderwerp en toepassingsgebied

Het Energiemanagementplan (EMP) van Kisjes Transport & Verhuur B.V. heeft tot doel te omschrijven hoe wij voldoen aan de certificeringsvoorwaarden van de Co₂-prestatieladder, de wijze waarop dit wordt aangetoond en inzichtelijk gemaakt.

Het EMP van Kisjes Transport & Verhuur B.V. is geënt op het handboek Co₂-prestatieladder versie 3.0 d.d. 10 juni 2015.

De maatregelen van beleidsmatige, organisatorische en administratieve aard om te voldoen aan de Co₂-prestatieladder zijn binnen Kisjes Transport & Verhuur B.V. tevens geborgd door gecertificeerde managementsystemen, waaronder:

Kwaliteit	:	NEN-ISO 9001:2008
Veiligheid	:	VCA**
Planet/ Milieu	:	Co ₂ -prestatieladder 3.0

Om structurele monitoring en evaluatie van de Co₂ inventarisatie en de reductiemaatregelen volgens het principe van de PDCA-methodiek te borgen zijn sturende maatregelen omschreven.

Het Energiemanagementplan (EMP) van Kisjes Transport & Verhuur B.V. wordt via de website <http://www.kisjes.net> openbaar gemaakt voor belanghebbenden en geïnteresseerden. Daarnaast vormt het onderdeel van communicatie tijdens aanbestedingen door opdrachtgevers.

Dit rapport is opgesteld overeenkomstig:

- Handboek Co₂-prestatieladder 3.0 d.d. 10 juni 2015
- NEN-ISO 14064-1 Greenhouse Gases - *Part 1: Specification with guidance at the organization level for quantification and reporting of greenhouse gas emissions and removals*, d.d. maart 2006, § 7.3.1
- Appendix C van de GHG Corporate Value Chain (Scope 3) Accounting and Reporting Standard (WBCSD/WRI), d.d. september 2011
- NEN-EN ISO 50001

De Co₂-prestatieladder is gebaseerd op het GHG (Green House Gas)-protocol en is een instrument om bedrijven, die deelnemen aan aanbestedingen, te stimuleren tot Co₂-bewust handelen in de eigen bedrijfsvoering en bij de uitvoering van projecten. Het gaat daarbij met name om:

- energiebesparing
- efficiënt gebruik van materialen
- gebruik van duurzame energie

Kruisverwijzing ISO norm

De Co₂-inventarisatie van Kisjes Transport & Verhuur B.V. is opgesteld in overeenstemming met de eisen uit ISO 14064-1 zie onderstaande kruisverwijzing

ISO 14064-1	Hoofdstuk 7.3 GHG report content	Omschrijving	Hoofdstuk onderhavig document	Overig
	A	Reporting Organization	1	
	B	Person responsible		
	C	Reporting period		01-01 - 31-12 2016
4.1	D	Organizational boundaries	2	
4.2.2	E	Direct GHG emissions	3 en 4	
4.2.2	F	Combustion of biomass	n.v.t.	
4.2.2	G	GHG removals	5.1	
4.3.1	H	Exclusions of sources or sinks	5.1	
4.2.3	I	Indirect GHG emissions	3 en 4	
5.3.1	J	Base year	1.0	2015
5.3.2	K	Changes of recalculations	1.0	
4.3.3	L	Methodologies	4.3	
4.3.3	M	Changes of methodologies	4.3	
4.3.5	N	Emissions or removal factors	4.2	
5.4	O	Uncertainties	4.6	
	P	Statement in accordance with ISO 14064	8.4	
	Q	Statement of describing	8.4	

Het doel van de Co₂-prestatieladder is bedrijven te stimuleren de eigen Co₂-emissie (en die van hun leveranciers) te kennen en permanent te zoeken naar mogelijkheden om de klimaatimpact van de eigen bedrijfsvoering en projecten terug te dringen.

Het GHG-protocol werd gelanceerd met de dubbele doelstelling: een internationale standaard ontwikkelen voor de verantwoording en de verslaglegging in verband met de uitstoot van broeikasgassen door bedrijven en deze standaard zo breed als mogelijk te verspreiden. Broeikasgassen zijn gassen die in onze atmosfeer de straling van de zon wel doorlaten naar het aardoppervlak, maar de terugkerende straling (warmte) tegenhouden. Dit effect is te vergelijken met wat gebeurt in een broeikas, vandaar de naam. Broeikasgassen werken dus als een soort deken voor de aarde. De belangrijkste broeikasgassen zijn koolstofdioxide (CO₂), methaan (CH₄), lachgas (N₂O) en waterdamp. Het Green House Gas Protocol maakt onderscheid in verschillende scopes op basis van herkomst van het broeikasgas.

Modelrapportage formaat ISO-NEN 50001 norm

Dit Energiemanagementplan is opgesteld conform de energienorm NEN-ISO 50001 en wordt onderschreven door de directie. Bewaking van de realisatie van dit plan is geborgd door de opnemings van dit document in de Monitor verbeteringen van het KAM-systeem.

§4.4.3	Energiebeoordeling	PLAN	1.A en 5.A
§4.4.6	Energiedoelstellingen, -taakstellingen en actieplannen voor energiemanagement	PLAN/DO	Invalshoek 1.B tot 5.B.2-1/2.C.2
§4.6.1	Monitoring, meting en analyse	CHECK	3.C.1/4.B.2/5.B.2/3.C.3
§4.6.4	Afwijkingen, correcties, corrigerende- en preventieve maatregelen	ACT	Continue verbetering

1.2 Bedrijfsprofiel

Kisjes Transport en Verhuur B.V. biedt transport en verhuur van opslagcontainers en units. Daarnaast voeren zij transport en hijswerkzaamheden uit voor diverse opdrachtgever, zowel particulier als instellingen en voor zowel private als (semi-)overheidsinstellingen. Het bedrijfswagenpark bestaat uit 13 vrachtwagens met dieselmotoren type IV tot VI, waarvan 12 zijn voorzien van een mobiele, hydraulische kraan. De vrachtwagens voeren transporteren uit met of zonder oplegger door geheel Nederland.

1.3 Beleid

Dit EMP met Emissiereductieverklaring is opgesteld door Kisjes Transport & Verhuur. Het Emissiereductiebeleid is gericht op het inzichtelijk maken, registreren, monitoren en beperken van de emissies van onze bedrijfsactiviteiten. Dit gebeurt door het opstellen van reductiedoelstellingen, waarin wij vastleggen het energiegebruik te reduceren ten opzichte van het basisjaar.

Scope 1	9 % CO ₂ -reductie in 2020 ten opzichte van 2015
Scope 2	15 % CO ₂ -reductie in 2020 ten opzichte van 2015
Scope 3	10 % CO ₂ -reductie in 2020 ten opzichte van 2015

Op 31-12-2020 wordt verwacht dat 50% van de beoogde reductie is gerealiseerd. Conform het principe van Plan, Do, Check, Act zullen jaarlijks de resultaten extern worden getoetst door een erkende CI en, waar nodig, doelstellingen worden aangepast. In het onderhavige Energiemanagementplan (EMP) zijn de doelstellingen opgenomen die het beleid ondersteunen. Door periodiek te rapporteren en publiceren, zullen we vaststellen en communiceren in welke mate de doelstellingen behaald zijn. Wij streven naar continue verbetering van ons CO₂-reductiebeleid.

Op basis van dit document worden het personeel en personen die voor of namens Kisjes Transport & Verhuur B.V. werkzaam zijn, geïnformeerd omtrent de reductiedoelstellingen.

Tevens is na publicatie dit beleid openbaar toegankelijk voor alle opdrachtgevers en andere belanghebbenden.

Toereikende middelen zullen door de directie ter beschikking worden gesteld om de intern gestelde CO₂-doelstellingen te bereiken en aantoonbaar te kunnen participeren in de door de organisatie aangereikte initiatieven.

Kisjes Transport & Verhuur B.V. bereikte in 2016 certificatieniveau 5 van de CO₂-prestatieladder en beoogt volgens de PDCA-methodiek voortdurend de CO₂-emissies te analyseren en waar mogelijk te reduceren. Dit in combinatie met een toenemende bewustwording van ons personeel, dient te zorgen voor het behalen van de gestelde reductiedoelstellingen. Deze verklaring is opgesteld en ondertekend door de directie van Kisjes Transport & Verhuur, dhr. R.J. Kisjes.

De aanpak omvat opdrachtgevers actief en open te benaderen, betrekken van medewerkers en belang hechten aan veiligheid, gezondheid, welzijn en milieu. Kisjes Transport & Verhuur B.V. wil graag verantwoord groeien en duurzame relaties onderhouden met opdrachtgevers, personeel, leveranciers en overheden.

Dit stelt hoge eisen aan de kennis en kunde van onze medewerkers, de werkwijze en het materieel. Efficiënt en duurzaam investeren in opleiding, nascholing, bedrijfsmiddelen en verbetering van onze organisatie staat om die reden centraal.

Tegen deze achtergrond is de waardeketen in kaart gebracht, waarbij rekening is gehouden met de volgende verschuivingen:

- **Contractvorming**

Van prestatiegericht (Input) naar toenemende resultaatgerichte aanpak (Output), zoals onder meer het in stand houden van een goede relatie met de opdrachtgevers, hoge kwaliteit van dienstverlening ('ontzorging'), de samenwerking met competente ketenpartners, het waarborgen van publieke waarden.

- **Toegevoegde waarde**

De accentuering van de pro-actieve benadering van de projectopdrachten krijgt aandacht. Het inspelen op de duurzaamheid en MVO-ambities van opdrachtgevers manifesteert zich in toenemende mate in de plannen van aanpak met betrekking tot projecten.

- **Innovaties en technieken**

De focus komt te liggen op de competenties, regie en procesrol, die moeten worden doorontwikkeld. Inzet van nieuwe toepassingen en technieken, omgevingsontwikkelingen bekijken en vergelijken (benchmarken).

- **Vakbekwaamheid**

Naast de ontwikkeling van de vaktechnische competenties wordt het klantgericht functioneren van de medewerkers gestimuleerd.

- **Logistieke planning**

In de logistieke planning wordt een zo efficiënt mogelijke route bepaald en zo nodig tussentijds bijgesteld ter beperking van de rijtijd.

- **Ketenparticipatie**

Grote aandacht komt te liggen op het benutten van kansen binnen ketensamenwerking.

De realisatie wordt gewaarborgd door de inzet van moderne bedrijfsmiddelen en vakbekwame medewerkers vanuit de eigen bedrijfsvestiging. Bij de projectaanpak wordt de belangenafweging gemaakt tussen de economische, sociale en milieuprestaties in overeenstemming met ketenpartners en belanghebbenden.

Analyse van de waardeketen laat de navolgende categorieën ketenpartners zien:

- opdrachtgevers
- leveranciers van brandstof, materiaal en materieel
- verwerkers afvalstoffen

1.4 Rechtspersoon en verantwoordelijkheden

De verantwoordelijkheid voor het Energiemanagementplan ligt bij de directie van Kisjes Transport & Verhuur, in de persoon van de heer R.J. Kisjes.

Verificatie van de footprint, ketenanalyse en het EMP met interne audit ligt in handen van de heer G. Oterdoom (QHSE-manager / Co2-verantwoordelijke) in samenwerking met mevrouw M.T. Poldervaart.

De gedelegeerde eindverantwoordelijke voor de interne- en externe communicatie omtrent de Co₂-prestatie is tevens de heer G. Oterdoom.

Bezoekadres	Postadres
Kisjes Transport & Verhuur B.V.	
Vlijtsekade 101	Vlijtsekade 101
7317 AP Apeldoorn	7317 AP Apeldoorn
055 - 521 31 61	
info@kisjes.net	

2 Organisatorische grens

2.1 Organisatiegrenzen

Volgens het Handboek Co₂-prestatieladder 3.0 dient de organisatorische grens voor het bepalen van de Co₂-footprint vastgesteld te worden. Uitgangspunt voor Kisjes Transport & Verhuur B.V. is dat de betreffende organisatie-onderdelen direct betrokken c.q. verantwoordelijk zijn voor de veroorzaking van Co₂-emissies en de activiteiten van die onderdelen behoren tot de core business van het bedrijf. Wij hanteren hiermee de top-down methode vanuit het GHG-model.

Het Green House Gas Protocol beschrijft drie verschillende benaderingen om de grenzen van de organisatie (organizational boundary) te bepalen:

- *Equilty share* Tot de organisatie behoren die systemen waar de organisatie 100% economisch aandeel in heeft
- *Operational control* Tot de organisatie behoren die systemen waar de organisatie 100% operationele invloed op heeft
- *Financial control* Tot de organisatie behoren die systemen waar de organisatie 100% financiële invloed op heeft

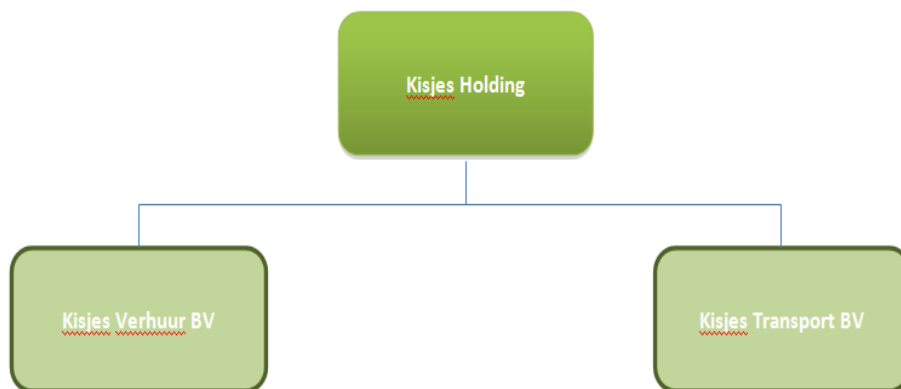
Voor bepaling van de organisatorische grenzen van Kisjes Transport & Verhuur B.V. wordt de benadering volgens *Equilty share* gevolgd. Dit betekent dat Kisjes Transport & Verhuur B.V. de verantwoordelijkheid neemt voor 100% van de uitstoot van alle bedrijfsonderdelen waar het 100% van het economisch aandeel in bezit. Voor de uitvoerende bedrijven betekent dit ook 100% operationele controle.

Voor het bepalen van de mate van operationele controle over de verschillende bedrijfsonderdelen, heeft Kisjes Transport & Verhuur de volgende vier criteria gehanteerd:

1. Geen werkmaatschappij (alleen financieel, geen activiteiten en dus geen Co₂)
2. Geen rechtspersoon (in het kader van IFRS geen rechtspersoon en dus geen controle)
3. Geen personeel (geen personeel van Kisjes Transport & Verhuur B.V.)
4. Geen doorslaggevend belang (geen doorslaggevend belang c.q. stem in het genoemde bedrijfs onderdeel)

Kisjes Transport & Verhuur kent twee bedrijfsonderdelen ondergebracht onder Kisjes Holding. De gehele holding committeert zich aan de eisen die worden gesteld door de Co₂-prestatieladder van SKAO. De holding is opgericht om de 'Financial control' op beheer en dewerkmaatschappijen uit te voeren en heeft zelf geen doorslaggevend belang in de werkmaatschappijen.

Het Energiemanagementsysteem geldt voor de gehele Organizational boundary voor zover gelieerd aan de activiteiten in Nederland. De volgende organisatie-onderdelen behoren tot de organisatorische grens of wel de 'Organizational boundary'.



Figuur 1 Organogram Kisjes Transport & Verhuur B.V.

In dit organigram is te zien dat Kisjes Transport BV en Kisjes Verhuur BV onderdelen zijn van Kisjes Holding met de volgende indeling:

Kisjes Verhuur B.V. (16 FTE); Kisjes Transport BV
 Kisjes Transport B.V. (0 FTE); Kisjes Verhuur BV

2.2 Bedrijfscategoriegrootte CO₂-uitstoot

De CO₂-Prestatieladder maakt onderscheid in grootte van bedrijven. Op basis van de CO₂-uitstoot wordt onderscheid gemaakt in kleine, middelgrote en grote bedrijven.

Om tot de *grootte* categorie ‘klein’ of ‘middelgroot’ te behoren, dient een bedrijf onder de definitie ‘Werken/leveringen’ aan beide voorwaarden te voldoen (zie Tabel 4.1).

Het betreft in alle gevallen de CO₂-uitstoot in *scope 1 & 2* emissies binnen de Organizational Boundary van het bedrijf (zoals bepaald in §4.1 in het Handboek CO₂-Prestatieladder 3.0).

Tabel 4.1. Groottecategorieën CO₂-Prestatieladder

	Diensten ⁸	Werken/leveringen
Klein bedrijf (K)	Totale CO ₂ -uitstoot bedraagt maximaal (≤) 500 ton per jaar.	Totale CO ₂ -uitstoot van de kantoren en bedrijfsruimten bedraagt maximaal (≤) 500 ton per jaar, en de totale CO ₂ -uitstoot van alle bouwplaatsen en productielocaties bedraagt maximaal (≤) 2.000 ton per jaar.
Middelgroot bedrijf (M)	Totale CO ₂ -uitstoot bedraagt maximaal (≤) 2.500 ton per jaar.	Totale CO ₂ -uitstoot van de kantoren en bedrijfsruimten bedraagt maximaal (≤) 2.500 ton per jaar, en de totale CO ₂ -uitstoot van alle bouwplaatsen en productielocaties bedraagt maximaal (≤) 10.000 ton per jaar.
Groot bedrijf (G)	Totale CO ₂ -uitstoot bedraagt meer dan (>) 2.500 ton per jaar.	Overig

Vrijstelling voor kleine en middelgrote bedrijven

Voor kleine en middelgrote bedrijven gelden de volgende vrijstellingen en regels:

- Voor kleine bedrijven gelden de eisen 5.A.2-2, 5.A.3, 4.C, 5.C, 4.D en 5.D niet. Kleine bedrijven dienen bij eis 4.A.1 in plaats van twee, slechts één *ketenanalyse* te maken.
- Voor middelgrote bedrijven gelden de eisen 4.C, 4.D, en 5.D niet.
- Aan deze eisen is dan derhalve (fictief) voldaan. Fictief voldoen aan een eis levert per vrijgestelde eis, 90% van de maximale score op.

De vrijstellingen voor kleine en middelgrote bedrijven staan ook in de tweede kolom van de *auditchecklijst* aangegeven.

Kisjes Transport & Verhuur B.V. valt op basis van bovenstaande beoordelingscriteria in de categorie: **klein bedrijf** beoordeelt aan de hand van de volgende vastgestelde emissies:

Beoordeeld jaar	Emissie diensten werken/ leveringen	Emissie kantoor	Totale emissie
2015	664 ¹ ton	15 ² ton	679
criteria <i>klein bedrijf</i>		<500 ton per jaar	<2000 ton per jaar

¹ Totaal van 664 ton uitstoot over 2015, opgebouwd uit scope 1 emissie voor brandstof voor vrachtwagens (664 ton over 2015) ter uitvoering van diensten c.q. werken/ leveringen.

² Totaal van 15 ton uitstoot over 2015, opgebouwd uit scope 1 emissie voor aardgas (9 ton over 2015) en scope 2 emissie elektriciteit (6 ton over 2015) ten behoeve van kantoren en bedrijfsruimten.

Voor de categorie 'kleine bedrijven' vervallen de eisen 5.A.2-2, 5.A.3, 4.C, 5.C, 4.D en 5.D conform het Handboek Co₂-prestatieladder versie 3.0 van SKAO. Aan deze eisen is dan derhalve (fictief) voldaan. Fictief voldoen aan de eisen levert een vaste waardering van 22,5 punten op.

3 Co₂-prestatie niveau

Hoofdstuk 3 van het Energiemanagementplan brengt het Co₂-prestatie niveau in beeld gerelateerd aan certificatieniveau 5 en de bijbehorende 4 invalshoeken.

3.1 Invalshoek A - Inzicht

Vanaf niveau 4 behoren de emissies voor scope 1 & 2 & 3 tot het criterium. In de onderstaande tabel is de onderverdeling naar de categorieën (scopes) weergegeven. De emissies van scope 1 & 2 & 3 zijn in dit plan afzonderlijk beschreven.

SCOPE 1

Scope 1 omvat alle directe emissies; emissies die direct door de eigen organisatie worden uitgestoten. Het gaat hier bijvoorbeeld om het gasverbruik van het pand en het brandstofverbruik voor het wagenpark en materieel. Een aparte groep in scope 1 zijn airco's en koelingapparatuur. Zij stoten niet direct Co₂ uit, maar lekken wel koelvloeistoffen direct in de lucht, die tot de broeikasgassen worden gerekend.

SCOPE 2

Scope 2 omvat alle indirecte emissies; emissies die al zijn uitgestoten voor een grondstof die door de organisatie wordt gebruikt. Voorbeelden hiervan zijn het elektriciteitsverbruik, waaronder de verbranding van fossiele brandstoffen om elektriciteit op te wekken, brandstofverbruik van zakenreizen met een auto of met het vliegtuig.

SCOPE 3

Scope 3 omvat alle overige indirecte emissies. Hieronder vallen bijvoorbeeld de emissies die vrijkomen bij de afvalverwerking, bij het printen op papier of bij elektra van klanten. Hier vallen ook de zakelijke kilometers met privévoertuigen onder.

3.2 Invalshoek B - Reductie

De doelstelling omtrent Co₂-reductie zijn beschreven in Hoofdstuk 5 'Reductieplan'. Wij willen hierbij wel laten optekenen dat een toenemend werkaanbod resulteert in een toename van het gas- en dieseloliegebruik. De Co₂-uitstoot relateren wij aan zowel de hoeveelheid verreden kilometers als het brandstofverbruik tijdens werkzaamheden uitgevoerd binnen de Organizational boundary. Hoe zuiniger men rijdt, hoe lager de Co₂-uitstoot.

3.3 Invalshoek C - Communicatie

Interne en ook externe communicatie maakt een belangrijk deel uit van het Energiemanagementplan. Deze communicatie behelst de volgende inhoudelijke onderdelen: Co₂-procedure, Co₂-registratie, reductiedoelstellingen en de realisatie daarvan. De uitwerking van dit onderwerp is omschreven in Hoofdstuk 6 'Communicatieplan'.

3.4 Invalshoek D - Participatie

Op de hoogte blijven van sector- en keteninitiatieven omtrent Co₂-reductie is onderdeel van de dagelijkse bedrijfsvoering. Kisjes Transport & Verhuur B.V. heeft het streven meerdere opties tot Co₂-reductie verder te onderzoeken. Om dit streven kracht bij te zetten, participeert de organisatie in netwerken en neemt deel aan brancheverenigingen en -initiatieven. Inhoudelijk wordt dit in Hoofdstuk 7 besproken.

4 Co₂-inzicht emissie-inventarisatie (1A t/m 5A)

Om te komen tot certificatieniveau 5 van de Co₂-prestatieladder heeft Kisjes Transport & Verhuur B.V. de Co₂-emissies van het kalenderjaar 2015 in kaart gebracht. De berekening die ten grondslag ligt aan de getoonde cijfers wordt vanaf het basisjaar elk afzonderlijk jaar verwerkt in bijlagen c.q. onderliggende documenten. De onderverdeling die de basis voor de berekening vormt is opgedeeld in:

- een beschrijving van de indeling van de berekening
- de conversiefactoren
- een bestand met berekeningen (zie ook 4.5)

4.1 Basisjaar en rapportageperiode

De eerste Co₂-emissie inventarisatie voor Kisjes Transport & Verhuur B.V. is uitgevoerd over het kalenderjaar 2015, hieronder wordt verstaan van 01-01-2015 t/m 31-12-2015.

Daarnaast zijn niet alle historische gegevens bekend. Zo zijn de cijfers met betrekking brandstofverbruik alleen bekend voor gebruik van Diesel.

2015 wordt dus bepaald als het hernieuwde basisjaar en zo zullen over 2016 de eerste procentuele verschillen kunnen worden aangetoond.

Co ₂ -footprint basisjaar 2015			Herberekening 3.0		verschil
Grondstof	Factor	Verbruik	Uitstoot in ton	2014	in %
Scope 1					
Diesel	3,230	195.532 liter	632	507	+8,58 %
GTL	3,154	9.358	30	onbekend	onbekend
Euro 95	2,740	776	2	onbekend	onbekend
AdBlue	0,000	4.672	0	onbekend	onbekend
Aardgas*	1,884	4.748 m ³	9 ³	9 ¹	0%
TOTAAL			673	516	
<i>Waarvan geschat</i>					
<i>projectgerelateerd (20%)⁵ 3,230 (Diesel)</i>		<i>39.106 liter⁶</i>	126		
Scope 2					
Elektriciteit*	0,526	12.176 kWh	6 ⁴	7 ²	-14 %
TOTAAL			6	7	-14 %
Scope 3					
Woon-werkverkeer	0,224 ⁷	56.231 km/j	12	n.v.t.	
TOTAAL			12		

*herberekening

Herberekening heeft plaatsgevonden conform pagina 21-23 van de Wijzigingenlijst bij Handboek 3.0 d.d. 10-06-2015. Alle kengetallen zijn tevens gecontroleerd op correctheid en waar noodzakelijk is de footprint herberekend.

¹ 8,945 ton CO₂-uitstoot op basis van 4.748 m³ gas (Nuon) in de periode 25 februari 2014 - 23 februari 2015 herberekend

² 6,802 ton CO₂-uitstoot op basis van 12.932 kWh (Nuon) in de periode 25 februari 2014 - 23 februari 2015 herberekend

³ 8,945 ton CO₂-uitstoot op basis van 4.748 m³ gas (Nuon) in de periode 24 februari 2015 - 24 februari 2016 herberekend

⁴ 6,404 ton CO₂-uitstoot op basis van 12.176 kWh (Nuon) in de periode 24 februari 2015 - 24 februari 2016 herberekend

⁵ projectactiviteiten niet exact te onderscheiden van reguliere bedrijfsactiviteiten

⁶ naar schatting 20% van de totale bedrijfsactiviteiten betreffen projectactiviteiten

⁷ emissiefactor (www.co2emissiefactoren.nl) *Personenvervoer middelgroot 950-1350 kg /WTW/ kg. per voertuigkilometer*

Met het verschijnen van Handboek 3.0 zijn wijzigingen in de Co₂-emissiefactoren opgetreden. Bij het berekenen van de Co₂-emissies, met de aangepaste emissiefactoren, dient men rekening te houden met het feit dat mogelijk ook het referentiejaar dient te worden herrekend. In de tabel is de uitstoot na herberekening getoond.

4.2 Conversiefactoren

Om te komen tot de Co₂-emissies dienen de verbruikte hoeveelheden fossiele brandstoffen en elektra berekend te worden naar een uitstoot in kg/ton Co₂. Om dat te bewerkstelligen, maken we gebruik van de conversiefactoren uit het Handboek Co₂-prestatieladder 3.0. Een overzicht van de conversiefactoren is te vinden op de website: <http://www.co2emissiefactoren.nl>.

De conversiefactoren voor scope 3 zijn terug te vinden in de ketenanalyse, waarin de scope 3 keten uitgewerkt is. De gebruikte cijfers zijn berekend Well to Wheel (WTW), wat betekent dat de Co₂ die vrijkomt bij de winning en productie van de brandstof ook wordt meegerekend. Daar waar conversiefactoren ontbreken, wordt gebruik gemaakt van de eerder door SKAO gepubliceerde factoren door CE TU Delft in 2011 (Handboek versie 2.2). Wanneer geen gegevens beschikbaar zijn, is een geschatte conversiefactor bepaald.

Tabel actuele conversiefactoren d.d. 30-08-2016

Energiestroom	versie	Conversiefactor www.co2emissiefactoren.nl	
Diesel	3.0	3,230	kg/ liter
GTL	zelf	3,154 ¹	kg/ liter
Euro 95	3.0	2,740	kg/ liter
AdBlue	3.0	0,000	-
Grijze stroom	3.0	0,526	kg/ kwhuur
Groene stroom	3.0	0,000	-
Aardgas	3.0	1,884	kg/m ³
Privé-auto voor zakelijk of woon-werkverkeer 950-1350 kg.	3.0	0,224	kg/ km
Koudemiddel voor verplaatsbare airco (R410A)	3.0	2,088	-
Vrachtwagen containervervoer 3,5 tot 10 ton	3.0	0,481	kg/ tonkilometer
Vrachtwagen containervervoer 10 tot 20 ton	3.0	0,297	kg/ tonkilometer
Vrachtwagen containervervoer >20 ton	3.0	0,132	kg/ tonkilometer

¹ GTL Fuel heeft geen conversiefactor of vaste waarde kg/liter. TNO publiceerde een emissiereductie voor GTL van 5% t.o.v. Diesel. www.ce.nl/assets/upload/file/Factsheets%20brandstoffen%20wegverkeer/2014/Factsheets_brandstoffen_wegverkeer_juni_2014 Gemiddeld wordt door Kisjes Transport en Verhuur B.V. uitgegaan van een emissiereductie van 2% t.o.v. Diesel tijdens transport en hijswerkzaamheden. De conversiefactor voor GTL wordt daarmee 3,154 kg/ liter (2%*3,230= 0.076 -> 3,230-0,076 = 3,154 kg/ liter).

4.3 Afbakening emissies

Om de scope van de inventarisatie af te bakenen is gebruik gemaakt van de scope-indeling van Green House Gas Protocol (GHG-protocol), zoals opgenomen in het SKAO handboek. In het GHG-protocol wordt een onderscheid gemaakt tussen 3 bronnen van emissies in 2 categorieën, te weten: directe en indirecte emissies.

Scope 1 - Directe emissies door de eigen organisatie

Scope 2 - Indirecte Co₂-emissies, die ontstaan door de opwekking van elektriciteit

Scope 3 - Indirecte Co₂-emissies, die een gevolg zijn van de activiteiten van het bedrijf, maar voortkomen uit bronnen die geen eigendom van het bedrijf zijn, noch beheerd worden door het bedrijf.

N.B. SKAO rekent daarbij 'Zakelijk gebruik van een privé-auto' tot scope 2.

Scope 1	kg uitstoot Co ₂	Scope 2	kg uitstoot Co ₂	Scope 3	kg uitstoot Co ₂
Aardgas (m ³)	9	Grijze stroom	6	afvalverwerking	<i>nog onderzoeken</i>
Diesel	632	Groene stroom	0	papierverbruik	<i>nog onderzoeken</i>
GTL	30			woon-werkverkeer	12
Euro 95	2				
Totaal scope 1	673	Totaal scope 2	6	Totaal scope 3	12
waarvan projectgerelateerd	76		0		

4.4 Resultaat 2015

Uit de Co₂-inventarisatie over 2015 zijn de volgende resultaten berekend. De onderbouwing van de berekening is opgenomen in de bijlagen.

Eigen emissie fossiele brandstoffen	scope 1	673
Eigen indirecte emissie	scope 2	6
	scope 3	12
	Totaal ton Co₂ per jaar	691
Emissie per medewerker	43	ton per jaar
Emissie per werkuur	1,94	gemiddeld kg per werkuur p/m

Resultaten scope 3 op basis van relatieve kwantificatie

Totaal scope 3	3,45 % = 12	ton uitstoot Co₂/ jaar
-----------------------	--------------------	--

Overzicht Co₂-uitstoot naar relevantie-onderzoek en materialisatie nieuwe verdieping

Nr.	Categorie	relevantie	kengetal 2014	kengetal 2014	uitstoot 2015	rekengetal 2015
UPSTREAM						
1	Aankoop van goederen	ja	x	-	116	17,1
2	Kapitaalgoederen	ja	x	-	60	8,9
3	Brandstof en energie buiten scope 1 & 2	nee	-	-	-	-
4	Transport en distributie UPSTREAM	ja	x	-	25	3,7
5	Afval tijdens productie	nee	-	-	-	-
6	Zakenreizen vliegtuig	nee	-	-	-	-
7	Woon-werkverkeer inhuur	nee	-	-	-	-
8	Lease inkoop	nee	-	-	-	-
DOWNSTREAM						
9	Transport en distributie DOWNSTREAM	ja	x	-	nog onbekend	233
10	Verwerking van verkocht product	nee	-	-	-	-
11	Gebruik verkochte producten	nee	-	-	-	-
12	End of life	ja	x	-	nog onbekend	0,07
13	Lease verkoop	nee	-	-	-	-
14	Franchise	nee	-	-	-	-
15	Investerings	nee	-	-	-	-

4.5 Berekeningsmethode

De verificatie van de uitstootgegevens van Kisjes Transport & Verhuur B.V. en de Co₂-footprint analyse in het kader van certificering op de Co₂-prestatieladder door Motiffs >effectmanagement. Deze verificatie zal plaatsvinden over het kalenderjaar 2015. De herberekening die voor 2014 is deels meegenomen ter vergelijking c.q. ter verificatie van de vraag of 2015 een representatief referentiejaar vormt. 2015 zal gehanteerd worden als basis voor berekeningen over de komende jaren en de halfjaarlijkse tussenmeting. De bronnen zijn terug te vinden in de administratie en zijn uitgewerkt in eerdere verslagen (zie bijlagen).

4.5.1 Kantoren

Kisjes Transport & Verhuur B.V. beschikt over één kantoorlocatie aan de Vlijtsekade te Apeldoorn en één opslaglocatie aan de Vlijtseweg te Apeldoorn. De gegevens behorende bij het verbruik met betrekking tot de kantoorlocatie betreffen energieverbruik, aangeleverd door Nuon zakelijk. De aangeleverde nota's en overzichten worden op de financiële administratie gearchiveerd. De hoofdcomponenten zijn aardgas en elektriciteit.

4.5.2 Brandstofverbruik

De overgrote bijdrage aan de Co₂-footprint wordt geleverd door het gebruik van diesel. De verbruiksgegevens worden aangeleverd door de brandstofleverancier. De verbruikshoeveelheden worden per twee weken aangeleverd. Een toename in het brandstofverbruik is met name te verklaren door het vaker inzetten van meer materieel en dus ook meer uitvoerende werkuren: een toename van bedrijfsactiviteiten.

Inventarisatie emissiebronnen

Het wagenpark van Kisjes Transport & Verhuur B.V. bestaat uit 14 vrachtwagens met Dieselmotoren van minimaal type IV.

Met het oog op continue vernieuwing wordt bij aanschaf van een nieuwe vrachtwagen een ouder model vervangen door een vrachtwagen met het allernieuwste type Dieselmotor.

4.6 Onzekerheden en uitsluitingen

Gezien de absolute waarden die worden gehanteerd voor de berekening, is voor het kalenderjaar 2015 geen sprake van onzekerheden omtrent de Co₂-emissie in scope 1 en 2. Mogelijke onnauwkeurigheden kunnen ontstaan bij berekening van het aantal verreden kilometers, aangezien in drie gevallen een schatting is gemaakt vanwege onvolledige registratie. Deze zijn als zodanig gemarkeerd.

Bij berekening van de Co₂-emissies zijn de volgende onderdelen uitgesloten:

- zakelijk vliegverkeer
- koudemiddel voor de mobiele airco

Op de kantoorlocatie is 1 mobiele airco aanwezig. Het koudemiddel in deze airco alsook de koudemiddelen in de bedrijfswagen zijn niet meegenomen in de Co₂-uitstoot van het bedrijf.

Besloten is ook in de toekomst de Co₂-uitstoot voor de koudemiddelen niet mee te nemen in de berekening, omdat dit een marginale uitstoot betreft, die een te verwaarlozen invloed heeft op het totaal.

Het kwalitatief goed uitwerken van alle scope 3 emissiebronnen blijkt praktisch niet realistisch te zijn. Om die reden mag op basis van een gedegen onderbouwing gekozen worden voor de meest relevant geachte keten. Deze is nader in kaart gebracht in de rapportage ketenanalyse. De score op scope 3 komt voornamelijk door de scope 3 ketenanalyse van uitstoot in het GHG-model. Vanuit deze analyse zijn kengetallen bekend. Deze kengetallen zijn ingezet om de voortgang te bepalen. In scope 3 is verder onderzoek gedaan om meer inzicht te krijgen. Deze verdieping zal de komende jaren doorzetten om een volledig inzicht te genereren op basis van reële metingen.

De volgende punten zijn om die reden aangemerkt als aandachtsgebieden:

- inkoop diensten (*opstellen registratietool voor ketenpartner*)
- gebruik privé-auto voor woon-werkverkeer (*berekening*)
- inkoop materialen (*nog uitdiepen*)
- energie-audit mobiele kraan (*gebruik PTO*)

Conclusie

In scope 1 en 2 is het inzicht naar behoren te beoordelen. Uit de maatregelenlijst voor 2017 komt naar voren dat het energieverbruik c.q. de energiestromen voor eigen bedrijfsactiviteiten en die namens opdrachtgevers nader moeten worden onderzocht.

Voor trede 5 vinden wij een aantal maatregelen van belang ter verbetering en verdieping voor 2017-2018:

- scope 2 blijven monitoren en systeem verdiepen (stroomlijnen van overzichten met TMS)
- volledig monitoren maatregelenlijst 2016 op mogelijke verbeteringen
- nader onderzoek naar vervangende brandstof, waaronder bijvoorbeeld Traxx
- afstemming en initiatief tot pilot met vervangende accu's bij PTO

5. Reductie (1B t/m 5B)

5.1 Vaststelling reductiedoelstellingen

De reductiedoelstellingen van Kisjes Transport & Verhuur B.V. hebben op dit moment betrekking op scope 1 & 2 & 3. Gerelateerd aan certificatie op niveau 5 zijn de belangrijke uitgangspunten voor de reductiedoelstellingen als volgt:

1. Realisatie op aard
2. Gericht op besparingen meer dan 1,0% per jaar

Scope 1 Totaal 3,0% per jaar

(reductie tenminste 9% in 2020, ten opzichte van basisjaar 2015)

- door training, instructie, onderhoud en investeringen
- bewustwording met betrekking tot het gebruik van fossiele brandstoffen
- passend onderhoud en monitoren materieel
- toepassing vervangende c.q. alternatieve brandstoffen
- investering in nieuw en minder belastend materieel
- start initiatief 'Tacide kennis' en toepassen verborgen kennis

Verdeling scope 1 op relevantie 5%+

Hulpbronnen	Basisjaar 2014 ton Co ₂	2015 ton Co ₂	Behaalde reductie %
Diesel	507	632	+8,58 %

Scope 2 Totaal 5% per jaar

(reductie tenminste 15% in 2020, ten opzichte van basisjaar 2015)

- vernieuwing Transport Management Systeem (TMS)
- inkoop groene stroom
- bewustwording met betrekking tot gebruik van fossiele brandstoffen
- start initiatief Tacide kennis en toepassen verborgen kennis

Verdeling scope 2 relevantie 5%+

Hulpbronnen	Basisjaar 2014 ton Co ₂	2015 ton Co ₂	Behaalde reductie %
Grijze stroom ton Co ₂ /Kw uur	7	6	-14 %

Scope 3 analyse 2015-2016 met verdieping

Voor 2015 is een groot deel van de tijd gebruikt bronnen vast te stellen voor scope 3 en te bepalen hoe deze in te zetten zijn ter reductie van CO₂-uitstoot. Kisjes Transport & Verhuur B.V. heeft in haar scope 3 analyse gebruik gemaakt van deze bronnen en zo de kengetallen ontwikkeld, welke de komende jaren zullen worden doorontwikkeld om de betrouwbaarheid met kwalitatieve getallen te verrekenen.

1 Inkoop (Upstream)

Ingekochte goederen en diensten, die direct gerelateerd zijn aan de productie van het bedrijf zijn: containers, onderhoudsmaterialen wagenpark, papier en kantoorartikelen.

Ingehuurde diensten zijn chauffeurs met/ zonder materieel.

N.B. Ingekochte brandstoffen en elektriciteit vallen onder respectievelijk scope 1 en 2 en worden om die reden niet meegenomen in deze analyse.

Doel

Het uitbreiden en verdiepen van kwantitatieve uitstoot per productgroep, waarbij jaarlijks één productgroep wordt opgenomen.

Onderzoek naar relevantie

Product	uitstoot	hoeveelheid	Totale uitstoot CO ₂	metingen
Papier	0,5 kg CO ₂ per kg papier	23,37 kg per FTE	35 ton	70,10 kg / 3 FTE
Inkoop van diensten woon-werkverkeer	0,224 kg/km	56.231 km/j totaal	12 ton	12.595 km / 13 FTE

Nr.	Categorie	relevantie	kengetal 2014	kengetal 2015	uitstoot 2015	rekengetal 2015 / FTE
1	Aankoop van goederen	ja	nieuw	nieuw	onderzoek	onderzoek

Voor zover de uitstoot voor aankoop van goederen is te achterhalen binnen de keten, zullen deze gegevens in de volgende beoordeling worden meegenomen.

2 Kapitaalgoederen (upstream)

Onder kapitaalgoederen wordt verstaan: bedrijfswagens, machines, werktuigen, gereedschappen, apparatuur en kantoorvoorzieningen (milieuvriendelijk inkoopbeleid).

Uitgangspunt is dat elke bedrijfswagen die wordt aangeschaft, voldoet aan hogere milieu-eisen, zoals ter vervanging van een vrachtwagen met Euro IV Dieselmotor wordt gekozen voor aanschaf van een type Euro V of hoger.

Doel

In stand houden van beleid gericht op doorlopende verhoging van de milieu-eisen gesteld aan te schaffen materieel.

Nr.	Categorie	relevantie	kengetal 2014	kengetal 2015	uitstoot 2015	rekengetal 2015
2	Kapitaalgoederen	ja	nieuw	nieuw	664	-

3 Brandstof en energie gerelateerde activiteiten buiten scope 1 en 2 (upstream)

Voor 2015 is gebruik gemaakt van de contractafspraken met de belanghebbende genoemd in de eerder opgestelde ketenanalyse. De gekozen scope 3 projecten geven een reëel overzicht van de activiteiten.

Nr.	Categorie	relevantie	kengetal 2014	kengetal 2015	uitstoot 2015	rekengetal 2015
3	Brandstof en energie buiten scope 1 en 2	nee	n.v.t.	n.v.t.	n.v.t.	n.v.t.

4 Transport en distributie

Onder ingekochte goederen vallen aangeschafte containers, die door het bedrijf zelf worden opgehaald bij de leverancier.

Transport van ingekochte goederen vindt plaats met inzet van eigen transportmiddelen, waaronder met name vrachtwagens met een BE-combinatie. Het brandstofverbruik is onderdeel van scope 1. Distributie van geproduceerde goederen is niet aan de orde.

Nr.	Categorie	relevantie	kengetal 2014	kengetal 2015	uitstoot 2015	rekengetal 2015
4	Transport en distributie	ja	n.v.t.	n.v.t.	76	9,1

5 Afval tijdens productie

Afval wordt afgevoerd naar erkende verwerkers. Het betreft de afvalstroom vanaf de kantoorlocatie, waarbij papier/ karton en plastic gescheiden worden bewaard en afgevoerd.

Overige afvalstromen tijdens productie zijn niet relevant gebleken in verband met de geringe hoeveelheid. Containers die uit de verhuurperiode komen, worden opgeknapt of doorverkocht aan derden. Dit ter verlenging van de levensduur en afvalreductie. Transport wordt in dat geval door het bedrijf zelf verzorgd. Recycling van containers is opgenomen onder het 'Lifecycle Assessment' (LCA). Onder punt 12 'Verwerking producten einde levensduur' is dit nader uitgewerkt.

Nr.	Categorie	relevantie	kengetal 2014	kengetal 2015	uitstoot 2015	rekengetal 2015
5	Afval tijdens productie	nee	n.v.t.	n.v.t.	n.v.t.	n.v.t.

6 Zakenreizen per vliegtuig

Uitgesloten

7 Woon-werkverkeer met privé-auto

De cijfers voor woon-werkverkeer met privé-auto's voor eigen personeel zijn verwerkt in scope 1 en 2. Voor ingehuurd personeel wordt daarnaast geen kilometervergoeding, zodat ook deze cijfers niet meegenomen kunnen worden, waarmee dit punt als niet relevant wordt benoemd.

Nr.	Categorie	relevantie	kengetal 2014	kengetal 2015	uitstoot 2015	rekengetal 2015
7	Woon-werkverkeer privé-auto	ja	n.v.t.	12	12	1,7

8 Lease inkoop

Uitgesloten

9 Transport en distributie (downstream) Verkoop gerichte transport en distributie

Nr.	Categorie	relevantie	kengetal 2014	kengetal 2015	uitstoot 2015	rekengetal 2015
9	Transport en distributie DOWN	ja	nieuw	nieuw	233	34,3

10 Verwerking van verkocht product

Nr.	Categorie	relevantie	kengetal 2014	kengetal 2015	uitstoot 2015	rekengetal 2015
10	Verwerking van verkocht product	nee	n.v.t.	n.v.t.	n.v.t.	n.v.t.

11 Gebruik verkochte producten

Nr.	Categorie	relevantie	kengetal 2014	kengetal 2015	uitstoot 2015	rekengetal 2015
11	Gebruik verkochte producten	nee	n.v.t.	n.v.t.	n.v.t.	n.v.t.

12 Verwerking producten eind levensduur

Containers aan het einde van hun levensduur worden gerecycled door hen terug te brengen in een representatieve en verhuurbare staat of te verkopen voor hergebruik.

Reductie die wordt behaald bestaat uit reductie op de uitstoot die zou plaatsvinden bij vernietiging.

Nr.	Categorie	relevantie	kengetal 2014	kengetal 2015	uitstoot 2015	rekengetal 2015
12	Verwerking producten eind levensduur	nee	n.v.t.	n.v.t.	n.v.t.	n.v.t.

Voor scope 3 kunnen aanvullend de volgende doelen van belang zijn:

- inzicht verbeteren in overige verbruiken door toepassing van inkoopvoorwaarden
- verdere verdieping in mogelijke reductie
- CO₂-uitstoot overige rubrieken met als doel een reductie van 1% totaal

De uitstoot van Kisjes Transport & Verhuur B.V. is vergelijkbaar met andere transporteurs uit de sector.

Partners in de keten zijn opdrachtgevers, leveranciers, keurings- en onderhoudsbedrijven.

In de totale keten is het van belang dat vooraf afgestemd wordt in welke rol en de mate van afhankelijkheid bestaat binnen de keten; is sprake van een afnemer van een eindproduct is deze de laatste schakel in de keten.

Kisjes Transport & Verhuur B.V. volgt de landelijke norm op van 2% reductie per jaar en behoort hiermee tot de middenmoot van ketenpartners.

Scope 3 Totaal 1% per jaar

(reductie tenminste 5% in 2020, ten opzichte van basisjaar 2015)

Kisjes Transport & Verhuur B.V. heeft de doelstelling eind tot 2016 de CO₂-uitstoot voor woon-werkverkeer met 1% terug te dringen ten opzichte van 2015 met een totale reductiedoelstelling in 2020 van 5% ten opzichte van 2015.

Daarbij heeft Kisjes Transport & Verhuur B.V. vooral een informerende en motiverende rol. Uiteindelijk ligt de beslissing in het overgaan op minder CO₂-uitstotende vervoermiddelen bij de individuele medewerker. Op grond van de uitgevoerde analyse van scope 3 heeft Kisjes Transport & Verhuur B.V. gekozen voor een ketenanalyse van Woon-werkverkeer, te vinden in een separaat document (4.A.1_2 Ketenanalyse).

Gekozen is voor een analyse die meetbaar is, op basis van de aanwezigheid van voldoende data, en mogelijkheden tot reductiemaatregelen biedt, die ook daadwerkelijk reductie kunnen bewerkstelligen. Hoewel de directe emissies vanuit brandstof zijn opgenomen in scope 1, is upstream de afname van het type brandstof bij de leverancier van directe invloed op de emissiewaarde en daarmee uitstoot. Indirecte reductie is dus te behalen door binnen de keten de leverancier en brandstof te kiezen met de laagste emissiewaarde of hiernaar onderzoek uit te voeren.

Brandstofgegevens, verbruikscijfers en eventuele optimalisatie van motorprestaties kunnen allen bijdragen aan het behalen van daadwerkelijke reductie.

5.2 Reductiestrategie en Plan van Aanpak

Reductiestrategie met doelstellingen en uitgewerkt Plan van Aanpak zijn te vinden in een separaat document: (5.B.1_2 en 3.C.1)

6. Communicatie (1C t/m 5C)

Het opstellen van een Energiemanagementplan (EMP) en reductiedoelstellingen is een stap in de goede richting van daadwerkelijke reductie van Co₂-uitstoot.

Communicatie omtrent de doelstelling, de benadering en behaalde resultaten is net zo belangrijk.

Transparant en open communiceren zijn hier de sleutelwoorden om het draagvlak bij personeel en belanghebbenden te creëren en vergroten. Zowel intern als extern worden in de communicatie dezelfde normen in transparantie en openheid gehanteerd. Hiermee wordt de maatschappelijke verantwoording voor de bedrijfsactiviteiten geborgd.

6.1 Communicatieplan

Een uitgewerkt communicatieplan is uitgewerkt in een separaat document: 3.C.2.

7. Participaties en initiatieven

7.1 Participatie Onderzoek Toepassing GTL

Kisjes Transport & Verhuur B.V. is initiatiefnemer in een pilotonderzoek naar de toepassing van GTL in Euro V-Dieselmotoren.

Samen met 3 participanten en ketenpartners is hiermee onderzocht in welke mate het gebruik van GTL van invloed is op directe reductie van emissiewaarden.

De pilotperiode, lopende van oktober 2015 tot april 2016, heeft onderzoeksresultaten opgeleverd, die aantonen dat het reductievoordeel significant is te noemen: het milieu voordeel blijkt als minimaal te beoordelen.

Nadere onderzoeksresultaten zijn te vinden in de tussenevaluatie, die bestaat uit de cijfermatige uitwerking van brandstofverbruikcijfers.

7.2 Gebruik WVT Hybride PTO autolaadkraan

In samenwerking met Liander Logistiek wordt bekeken of nader onderzoek kan worden ingezet ter beoordeling van mogelijke reductie door gebruik van een alternatieve accu voor autolaadkranen.

Ten tijde van deze rapportage bevindt de opzet van dit onderzoek zich in een oriënterende fase, waarbij Kisjes Transport & Verhuur B.V. in afwachting is van een reactie van Liander op dit onderzoeksvoorstel.

7.3 Initiatief Tacide kennis in het kader van reductie middels duurzaam gedrag i.s.m. Liander

Kisjes Transport & Verhuur B.V. zal initiatiefnemer zijn in het project Tacide kennis, waarbij zowel eigen medewerkers als die van één van de opdrachtgever betrokken zullen worden.

Het project richt zich op het maximaal benutten van competenties van medewerkers, organisatie en het sturen op duurzaam gedrag. Met name het laatste doel gericht op gedrag zal gestalte krijgen in de samenwerking met de opdrachtgever, waarmee de inhoud van toolboxen volledig op elkaar afgestemd worden. Samenwerkende medewerkers van beide organisatie worden op die wijze op dezelfde wijze geïnformeerd en geïnstrueerd, waarmee aansluiting ontstaat in de bevordering van elkaar in het tonen van duurzaam gedrag op de werkvloer.

Daarnaast zal tijdens gemeenschappelijke toolboxen de evaluatie van maatregelen vanuit ervaringen in de praktijk een structurele plaats krijgen en aandachtspunten worden besproken tijdens strategisch overleg tussen de organisaties, waarmee een gemeenschappelijk duurzaam beleid kan worden ontwikkeld, beoordeeld en kan worden bijgestuurd (PDCA-cyclus).